
2020년 4월중 부산지역 신설법인 현황 분석

2020. 5.

< 조사개요 >

1. 조사명

- 「2020년 4월중 부산지역 신설법인 현황 분석」

2. 조사 목적

- 월별 부산지역 신설법인 현황 분석을 통해 부산지역 경제 동향 파악
- 향후 경기를 예측하기 위한 참고자료

3. 조사 대상

- 4월중 부산지역 신설법인

4. 조사 방법

- 현장 방문 조사(법원 등기과)

5. 조사 내용

- 부산지역의 신설법인 창업 현황
- 자본금 규모, 업종에 따른 분류

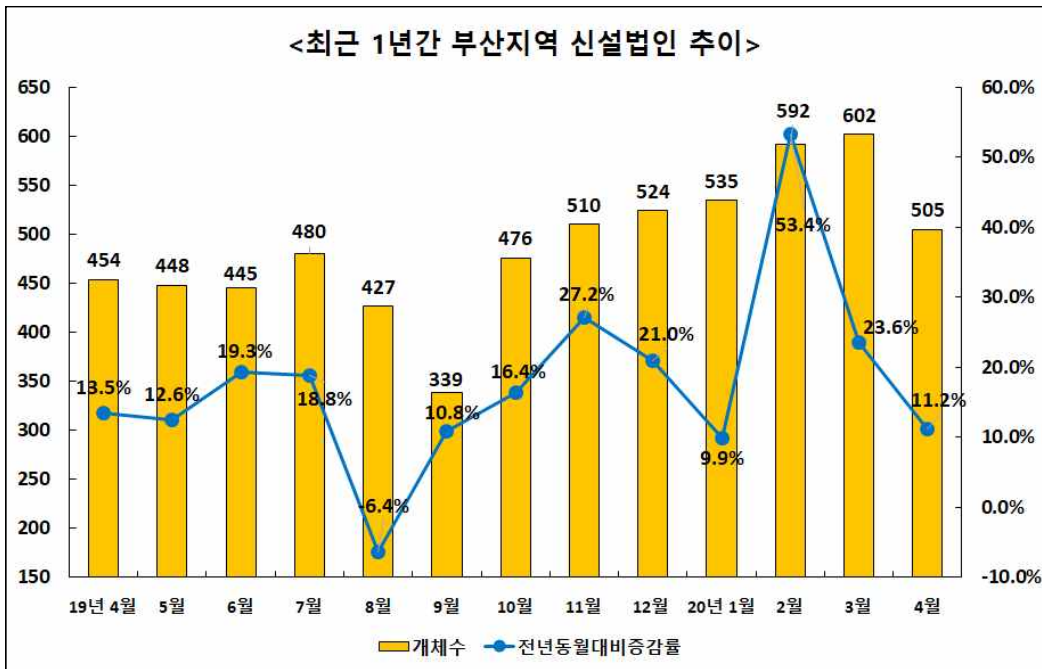
6. 주의사항

- 각 항목의 비율은 소수점 둘째자리에서 반올림되었으므로 비율의 합이 “100.0%”가 되지 않을 수 있음

1. 신설법인 현황

○ 2020년 4월중 부산지역 신설법인 수 : 505개체

- 전년동월 454개체 대비 11.2% 증가, 전월대비 16.1% 감소
- 4월중 부산지역 신설법인은 월별 역대 최고치를 기록한 전월대비 감소하였으나, 연령별로 청년층에서 법인 설립이 늘었고, 업종별로는 부동산 및 장비임대업, 제조업 등에서 늘어 8개월 연속 전년동월대비 증가하였음



2. 업종별 현황

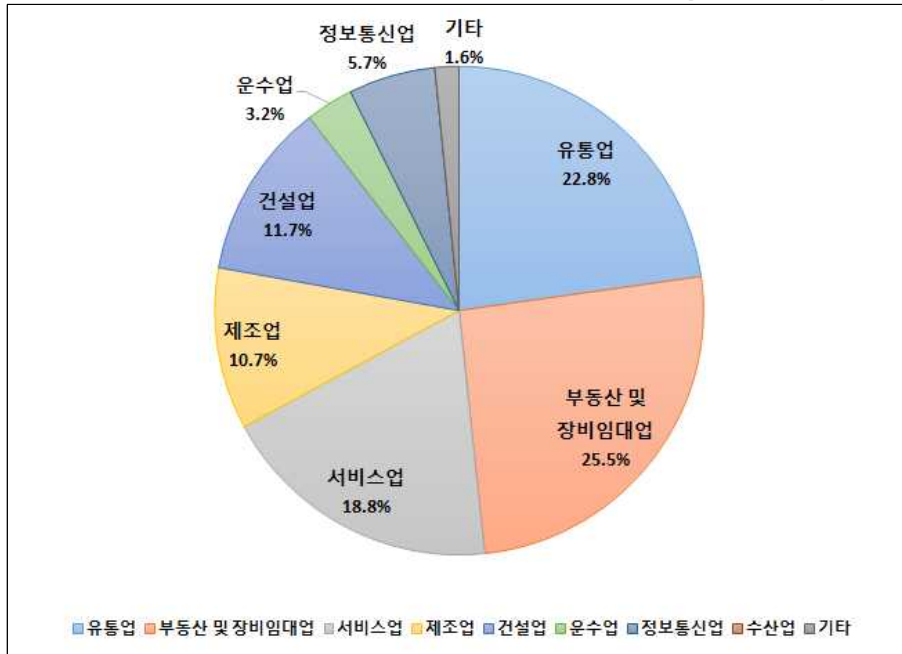
○ 4월중 부산지역 신설법인 505개체의 업종별 비중을 살펴보면, 부동산 및 장비임대업이 129개체로 전체의 25.5%를 차지하며 가장 높게 나타남

- 이어 유통업 115개체(22.8%), 서비스업 95개체(18.8%), 건설업 59개체(11.7%), 제조업 54개체(10.7%), 정보통신업 29개체(5.7%), 운수업 16개체(3.2%), 기타 8개체(1.6%) 등으로 집계

○ 4월중 부산지역 신설법인 업종별 전년동월대비 증감률을 살펴보면, 부동산 및 장비임대업이 전년동월대비 57.3%로 가장 크게 증가

- 이어 제조업(31.7%), 정보통신업(20.8%), 서비스업(8.0%), 기타(60.0%) 등에서 증가했으며, 유통업(△14.2%), 건설업(△6.3%), 운수업(△5.9%)에서는 감소하였음

〈2020년 4월 부산지역 신설법인 업종별 비중〉



3. 주요 업종별 세부 현황

○ 「부동산 및 장비임대업」은 전년동월의 82개체 대비 47개체(57.3%) 증가한 129개체

- 부동산 및 장비임대업은 부동산 매매, 임대 등 부동산 투자를 위한 법인 설립의 증가 추세가 지속되고 있음, 한편 최근 다주택자 규제를 피하기 위해 설립되는 부동산 법인에 대한 검증이 강화되면서 향후 증가폭은 둔화 될 것으로 판단됨

○ 「제조업」은 전년동월의 41개체 대비 13개체(31.7%) 증가한 54개체

- 제조업 세부업종별로는 기계·금속·철강·전자전기업이 26개체로 가장 많았으며, 화학·고무·플라스틱 12개체, 기타제조업 9개체, 음식료품 5개체, 섬유·의류·신발·가죽·가방 2개체로 나타났음

○ 「유통업」은 전년동월의 134개체 대비 19개체(△14.2%) 감소한 115개체

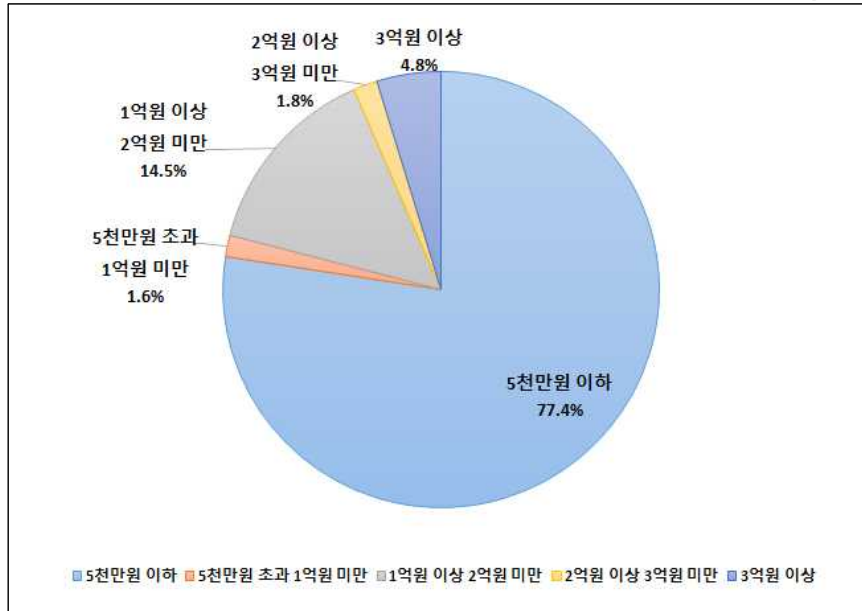
- 유통업은 코로나19 사태로 인한 오프라인 소비침체, 대형 유통업체를 중심으로 한 온라인 유통 경쟁 심화로 인해 신규 창업 여건이 악화되어 전년동월대비 감소하였음

4. 자본금 규모 및 연령별 현황

○ 자본금 규모별 현황을 살펴보면, 5천만 원 이하가 391개체(77.4%)로 가장 많음

- 이어, 1억 원 이상 ~ 2억 원 미만 73체(14.5%), 3억 원 이상 24개체(4.8%), 2억 원 이상 ~ 3억 원 미만 9개체(1.8%), 5천만 원 초과 ~ 1억 원 미만 8개체(1.6%) 등으로 집계

〈2020년 4월 부산지역 신설법인 자본금 규모별 비중〉



○ 연령별로는 39세 이하 청년층에서 161개체(31.9%)가 설립되어 가장 많았으며, 이어 40대 158개체(31.3%), 50대 122개체(24.2%), 60세 이상 64개체(12.7%) 등으로 나타났다

- 청년층 법인 설립 증가는 코로나19로 인한 기업의 채용 축소 등의 영향으로 취업 대신 창업을 선택하는 사례가 증가했기 때문으로 판단됨, 주요업종별 법인 설립 연령대를 살펴보면, 서비스업과 제조업에서는 청년층의 비중이 각각 44.2%, 27.8%로 가장 많았으며, 부동산 및 장비임대업과 유통업은 40대가 40.3%, 36.5%로 가장 높은 비중을 차지하는 것으로 나타남

<2020년 4월 부산지역 신설법인 연령별 현황>

(단위: 개체,%)

구 분	청년층(39세 이하)			40대	50대	60세 이상
	30세 미만	30대	소계			
제조업	5	10	15	14	13	12
건설업	3	12	15	13	25	6
유통업	13	27	40	42	23	10
운수업	1	4	5	4	6	1
정보통신업	1	10	11	9	6	3
부동산 및 장비임대업	3	26	29	52	30	18
서비스업	16	26	42	23	17	13
수산업 및 기타	3	1	4	1	2	1
합 계	45	116	161(31.9)	158(31.3)	122(24.2)	64(12.7)

2020년 4월중 신설법인 현황

(단위 : 개체, %)

구	분	2019년			2020년				증 감 륜			
		3월	4월	누계 (4월)	3월	4월 (당월)	누계 (4월)	비중	전월비	전 년 동월비	전 년 동기비	
합	계	487	454	1,814	602	505	2,234	-	△16.1	11.2	23.2	
산업 별	수 산 업	2	0	3	2	0	2	0	△100.0	..	△33.3	
	제조 업	음 · 식 료 품	1	0	3	6	5	24	1.0	△16.7	..	700.0
		섬 유 · 신 발 · 가 방 · 가 죽	3	2	11	6	2	15	0.4	△66.7	0	36.4
		화 학 · 고 무 · 플 라 스틱	6	9	24	5	12	42	2.4	140.0	33.3	75.0
		기계·금속·철강· 전자·전기	28	26	117	34	26	133	5.1	△23.5	0	13.7
		(자 동 차 부 품)	3	6	18	5	2	20	0.4	△60.0	△66.7	11.1
		기 타 제 조 업	8	4	25	9	9	24	1.8	0	125.0	△4.0
	소 계	46	41	180	60	54	238	10.7	△10.0	31.7	32.2	
	건 설 업	67	63	225	74	59	264	11.7	△20.3	△6.3	17.3	
	유 통 업	120	134	463	123	115	469	22.8	△6.5	△14.2	1.3	
	운 수 업	13	17	70	15	16	63	3.2	6.7	△5.9	△10.0	
	정 보 통 신 업	25	24	99	29	29	102	5.7	0	20.8	3.0	
	부동산 및 장비 임대업	79	82	309	174	129	640	25.5	△25.9	57.3	107.1	
기 타 서 비 스 업	122	88	401	109	95	402	18.8	△12.8	8.0	0.2		
기 타	13	5	64	16	8	54	1.6	△50.0	60.0	△15.6		
자 본 금 규 모 별	5 천 만 원 이 하	368	346	1,339	481	391	1,735	77.4	△18.7	13.0	29.6	
	5천만원 초과~1억원 미만	9	4	25	3	8	26	1.6	166.7	100.0	4.0	
	1억원 이상~2억원 미만	60	53	225	68	73	307	14.5	7.4	37.7	36.4	
	2억원 이상~3억원 미만	16	19	81	10	9	41	1.8	△10.0	△52.6	△49.4	
	3 억 원 이 상	34	32	144	40	24	125	4.8	△40.0	△25.0	△13.2	