
2020년 6월 및 상반기 부산지역 신설법인 현황 분석

2020. 7.

< 조사개요 >

1. 조사명

- 「2020년 6월 및 상반기 부산지역 신설법인 현황 분석」

2. 조사 목적

- 월별 부산지역 신설법인 현황 분석을 통해 부산지역 경제 동향 파악
- 향후 경기를 예측하기 위한 참고자료

3. 조사 대상

- 6월 및 상반기 부산지역 신설법인

4. 조사 방법

- 현장 방문 조사(법원 등기과)

5. 조사 내용

- 부산지역의 신설법인 창업 현황
- 자본금 규모, 업종에 따른 분류

6. 주의사항

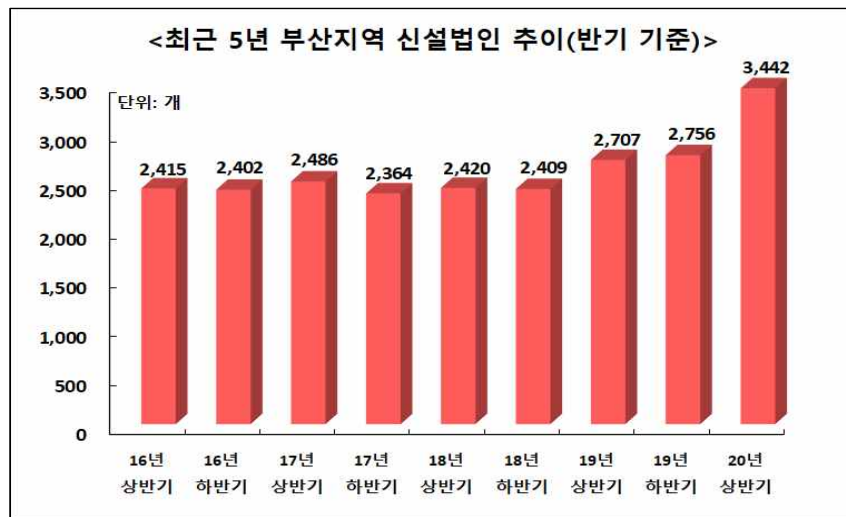
- 각 항목의 비율은 소수점 둘째자리에서 반올림되었으므로 비율의 합이 “100.0%”가 되지 않을 수 있음

I 2020년 상반기 신설법인 현황

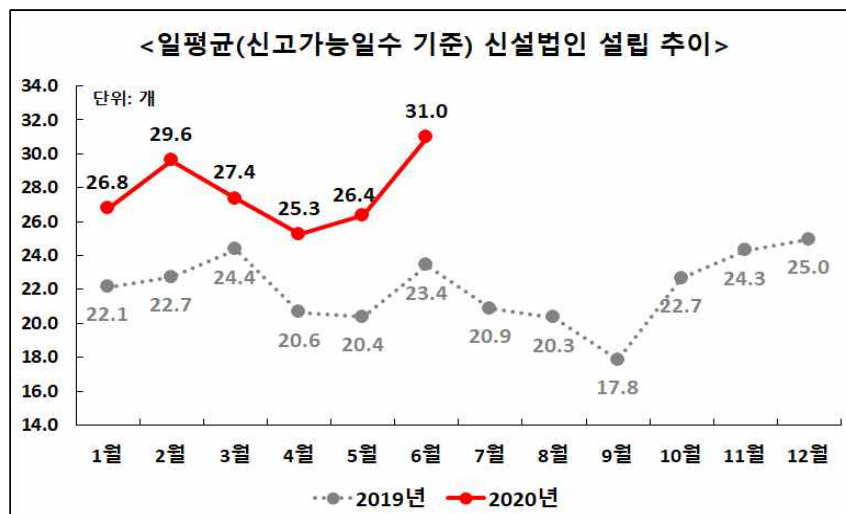
1. 2020년 상반기 신설법인 현황

○ 2020년 상반기 부산지역 신설법인 3,442개체 설립 전년동기 2,707개체 대비 27.2% 증가, 역대 최고치 경신

- 2020년 상반기 부산지역 신설법인은 코로나19 악재 속에서도 전년동기대비 크게 증가하여 조사 이래 역대 최고치 경신, 월별로도 2019년 9월 전년동월대비 증가로 전환한 이후 10개월 연속 증가



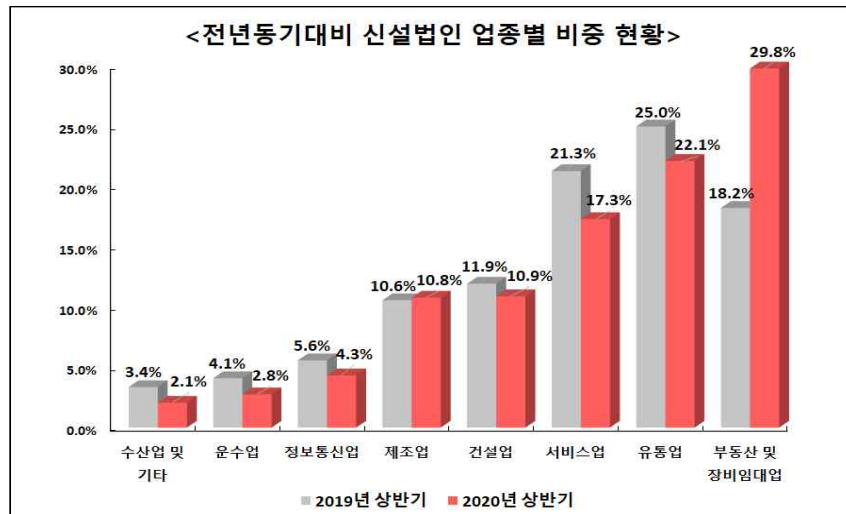
- 신고가능일수 기준으로는 2020년 상반기 일평균 27.8개체가 설립되어 전년동기 22.2개체 대비 5개체 이상이 더 설립되는 것으로 나타났음, 특히 2월중 29.6개체, 6월중 31.0개체를 기록하는 등 역대 최고치를 기록했던 지난해를 훌쩍 넘어서는 증가세가 지속되고 있음



2. 2020년 상반기 업종별 신설법인 현황

○ 업종별로는 부동산 및 장비임대업이 1,025개체(29.8%)로 가장 많이 설립되었음

- 이어 유통업 761개체(22.1%), 서비스업 595개체(17.3%), 건설업 375개체(10.9%), 제조업 371개체(10.8%), 정보통신업 149개체(4.3%), 운수업 95개체(2.8%), 수산업 및 기타 71개체(2.0%) 순으로 설립
- 전년동기대비 업종별 비중 변화를 보면 부동산 및 장비임대업(11.6%p)에서 가장 크게 증가하였으며, 제조업(0.2%p)은 소폭 증가, 반면 서비스업(△4.0%p), 유통업(△2.9%p), 운수업(△1.3%p), 수산업 및 기타(△1.3%p), 정보통신업(△1.3%p), 건설업(△1.0%p) 등에서는 감소하였음. 이는 부동산업의 비중이 크게 증가함에 따라 타 업종의 비중이 상대적으로 줄어들었기 때문



3. 2020년 상반기 주요 업종별 세부 현황

○ 부동산 및 장비임대업은 전년동기대비 무려 107.9% 증가해 가장 큰 증가폭을 보임

- 상반기 부동산업은 전체 신설법인에서 약 30%로 가장 큰 비중을 차지하며, 지역의 신설법인 증가세를 주도하였음. 한편 부동산업의 신설법인 대다수의 사업 목적이 부동산 임대·매매업으로 나타나 법인 설립으로 기대되는 고용 유발 및 부가가치 창출 효과는 미미 할 것으로 예상됨
- 이처럼 부동산 임대·매매업 신설법인이 증가하는 이유는 저금리에 따른 은행 예·적금 상품 기대치 인하로 부동산 투자 수요가 늘었고, 부동산 규제 회피용 법인 신설이 늘었기 때문. 특히 부동산 투자를 위해 1인이 다수의 법인을 설립하는 등의 원인으로 지역의 부동산 법인이 단기간에 급증하였음

○ 건설업은 375개체가 설립되어 전년동기대비 16.1% 증가

- 건설업은 건설경기로 침체로 주택 건설에서 부진했으나, 건물 유지보수 및 실내 인테리어, 전기공사 등을 주 사업으로 영위하는 전문건설업 신설법인이 늘어 전년동기 대비 증가하였음
- 이는 부산지역의 노후 건물에 대한 리모델링 및 인테리어 수요 증가로 관련 업종의 창업이 늘었고, 코로나19 등의 영향으로 폐업자가 늘어남에 따라 철거공사, 해체공사 등 건설공사 수요가 늘었기 때문으로 판단됨

○ 제조업은 371개체가 설립되어 전년동기대비 29.7% 증가

- 제조업은 2019년 5월 전년동월대비 증가로 전환된 이후 매월 증가를 지속하고 있음. 이는 주력 제조업의 장기 침체로 제조업 신설법인이 크게 감소했던 기저효과가 지난해 하반기부터 반영되었기 때문으로 보여지며, 한계기업이 퇴출된 만큼 신규 법인이 자리를 대체하는 전환효과가 나타난 것으로 판단됨
- 한편 최근 고령인구가 증가, 건강에 대한 관심이 높아짐에 따라 의료기기, 마스크, 건강기능식품 등을 제조하는 법인이 증가하는 것으로 나타났음. 또한 프랜차이즈 카페 증가 등으로 커피 머신을 제조하거나 원두를 가공하는 업체가 새롭게 등장하는 등 사회 변화에 따라 지역 제조업 패러다임도 변화하고 있음

○ 정보통신업은 149개체가 설립되어 전년동기 대비 1.3% 감소

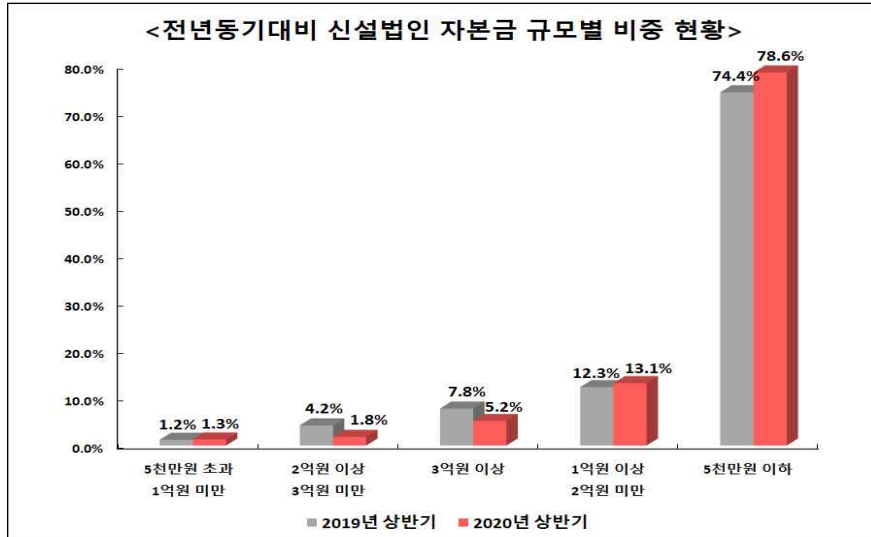
- IT, 빅데이터 등 4차 산업의 핵심 기반을 담당하는 정보통신업 신설법인은 전년동기 대비 감소했으며, 전체 신설법인에서 차지하는 비중도 4.3%에 그쳤음
- 지역의 정보통신업 신설법인은 온라인 정보제공, 시스템 유지/보수, 소프트웨어 개발 등에 머물러 산업 혁신 및 부가가치 창출 효과가 크지 않을 것으로 보여짐

4. 2020년 상반기 신설법인 자본금 규모별 현황

○ 자본금 규모별 현황을 살펴보면, 5천만 원 이하가 2,705개체(78.6%)로 가장 많은 비중을 차지하였음

- 이어 1억원 이상 ~ 2억원 미만 452개체(13.1%), 3억원 이상 178개체(5.2%), 2억원 이상 ~ 3억원 미만 63개체(1.8%), 5천만원 초과 ~ 1억원 미만 44개체(1.3%)로 집계

- 자본금 5천만원 이하 소규모 신설법인이 차지하는 비중은 전년동기대비 4.2%p 증가한 반면 3억원 이상에서는 2.6%p 감소해 대다수의 법인이 소자본으로 설립 되는 것으로 나타남



5. 2020년 상반기 신설법인 연령별 현황

- 연령대별로는 40대에서 1,126개체(32.7%)가 설립되어 가장 높은 비중을 차지하였음
 - 이어 39세 이하 청년층 953개체(27.7%), 50대 868개체(25.2%), 60세 이상 495개체(14.4%) 순
 - 연령대별 비중을 2019년 하반기와 비교하면 청년층(△0.8%p), 40대(△1.4%p), 50대(△0.7%p)에서는 감소했으나, 60세 이상(2.8%p)에서만 증가해 부동산업을 중심으로 한 노년층의 법인 설립이 증가한 것으로 나타남

<2020년 상반기 부산지역 신설법인 연령별 현황>

(단위: 개체,%)

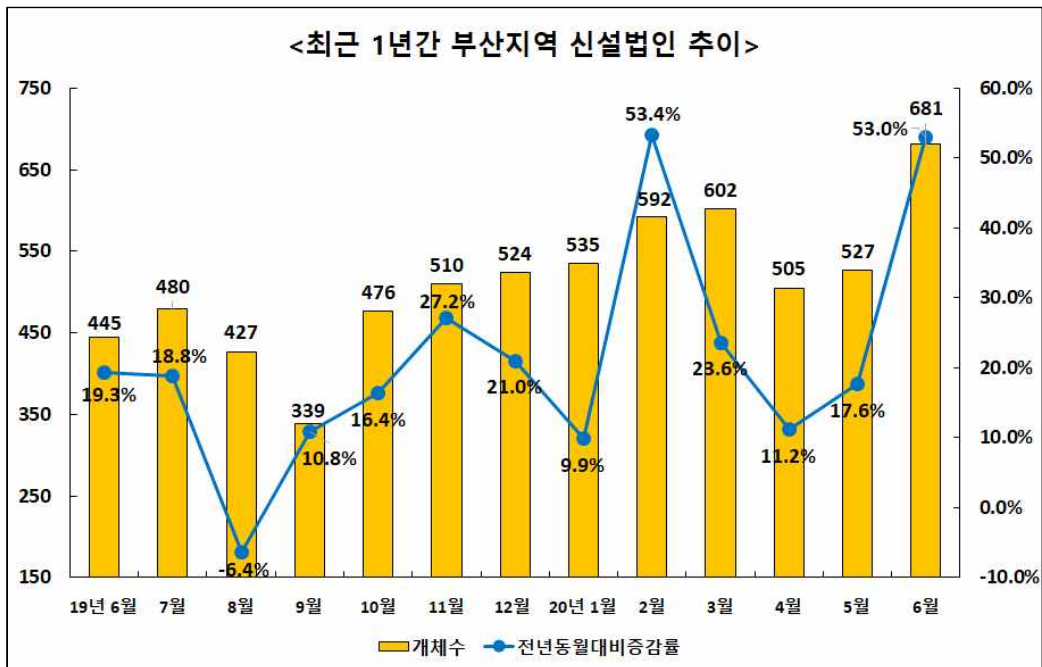
구 분	청년층(39세 이하)			40대	50대	60세 이상
	30세 미만	30대	소계			
제조업	29	78	107	115	100	49
건설업	9	72	81	108	125	61
유통업	68	200	268	261	160	72
운수업	4	16	20	36	27	12
정보통신업	15	45	60	53	25	11
부동산 및 장비임대업	27	177	204	351	258	212
서비스업	52	148	200	193	147	55
수산업 및 기타	4	9	13	9	26	23
합 계	208	745	953(27.7)	1,126(32.7)	868(25.2)	495(14.4)

II 2020년 6월중 신설법인 현황

1. 신설법인 현황

○ 2020년 6월중 부산지역 신설법인 수 : 681개체

- 전년동월 445개체 대비 53.0% 증가, 전월대비 29.2% 증가
- 6월중 부산지역 신설법인은 전년동월대비 크게 증가하며 월별 역대 최고치를 기록, 특히 신고가능일수 기준 일평균 31개체가 설립되는 등 코로나19 악재 속에도 지역 신설법인 증가세 꾸준히 이어지고 있음



2. 업종별 현황

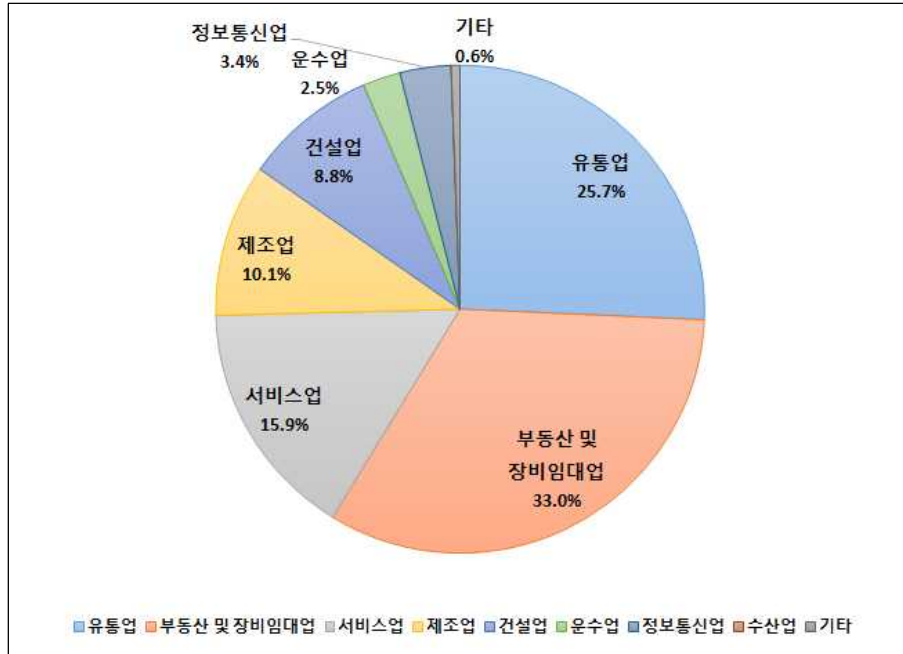
○ 6월중 부산지역 신설법인 681개체의 업종별 비중을 살펴보면, 부동산 및 장비임대업이 225개체로 전체의 33.0%를 차지하며 가장 높게 나타남

- 이어 유통업 175개체(25.7%), 서비스업 108개체(15.9%), 제조업 69개체(10.1%), 건설업 60개체(8.8%), 정보통신업 23개체(3.4%), 운수업 17개체(2.5%), 기타 4개체(0.6%) 등으로 집계

○ 6월중 부산지역 신설법인 업종별 전년동월대비 증감률을 살펴보면, 부동산 및 장비임대업이 전년동월대비 164.7%로 가장 크게 증가

- 이어 유통업(68.3%), 건설업(22.4%), 서비스업(21.3%), 제조업(15.0%) 등에서 증가했으며, 운수업(△19.0%), 기타(△63.6%)에서는 감소하였음

<2020년 6월 부산지역 신설법인 업종별 비중>



3. 주요 업종별 세부 현황

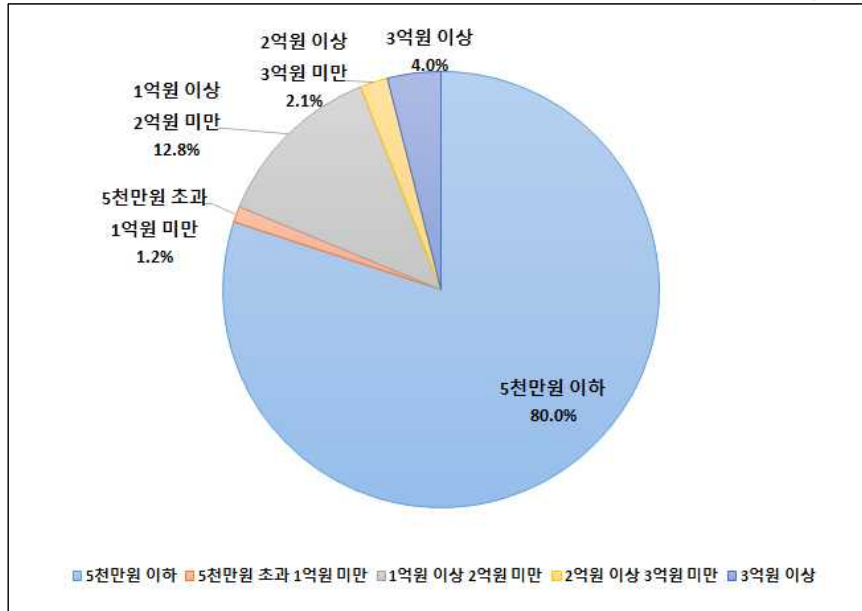
- 「부동산 및 장비임대업」은 225개체로 전년동월 85개체 대비 140개체(164.7%) 증가
 - 부동산 임대, 매매 법인이 대다수를 차지하고 있으며, 소자본 1인 법인이 급증하여 전년동월대비 무려 164.7%나 증가
- 「유통업」은 175개체로 전년동월 104개체 대비 71개체(68.3%) 증가
 - 유통업은 온라인 전자상거래 기반의 소자본 유통 법인이 가장 큰 비중을 차지하였음, 한편 6월중에는 건축자재, 자동차부품 등의 산업재를 취급하는 법인도 증가하여 전년동월대비 크게 증가하였음, 이는 제조업과 건설업 등에서의 수요 증가가 관련 품목 유통업 법인 증가로 이어진 것으로 보여짐
- 「서비스업」은 108개체로 전년동월 89개체 대비 19개체(21.3%) 증가
 - 서비스업 세부업종별로는 전문·과학기술 44개체, 사업시설 관리 및 사업지원 서비스 19개체, 숙박음식 15개체, 금융 및 보험 14개체, 교육 6개체, 예술·스포츠·여가 4개체, 기타서비스 4개체, 의료·복지 2개체로 나타남

4. 자본금 규모 및 연령별 현황

○ 자본금 규모별 현황을 살펴보면, 5천만 원 이하가 545개체(80.0%)로 가장 많음

- 이어 1억 원 이상 ~ 2억 원 미만 87개체(12.8%), 3억 원 이상 27개체(4.0%), 2억 원 이상 ~ 3억 원 미만 14개체(2.1%), 5천만 원 초과 ~ 1억 원 미만 8개체(1.2%) 등으로 집계

〈2020년 6월 부산지역 신설법인 자본금 규모별 비중〉



○ 연령별로는 40대에서 198개체(29.1%)가 설립되어 가장 많았으며, 이어 39세 이하 청년층 191개체(28.0%), 50대 155개체(22.8%), 60세 이상 137개체(20.1%) 등으로 나타남

- 주요 업종별 연령대 비중을 살펴보면, 제조업에서는 40대의 비중이 39.1%, 청년층과 50대에서는 26.1%, 60세 이상에서 8.7%로 나타났으며, 부동산업에서는 60세 이상에서 39.1%, 이어 40대 27.6%, 50대 18.2%, 청년층 15.1% 인 것으로 나타남
- 청년층의 경우 유통업과 서비스업에서 창업이 가장 활발한 것으로 나타났음, 이는 제조업이나, 부동산업에 비해 소자본으로 창업이 가능하기 때문

<2020년 6월 부산지역 신설법인 연령별 현황>

(단위: 개체,%)

구 분	청년층(39세 이하)			40대	50대	60세 이상
	30세 미만	30대	소계			
제조업	4	14	18	27	18	6
건설업	2	15	17	15	19	9
유통업	19	45	64	50	41	20
운수업	0	2	2	7	6	2
정보통신업	4	7	11	8	3	1
부동산 및 장비임대업	4	30	34	62	41	88
서비스업	11	33	44	29	26	9
수산업 및 기타	0	1	1	0	1	2
합 계	44	147	191(28.0)	198(29.1)	155(22.8)	137(20.1)

2020년 6월중 신설법인 현황

(단위 : 개체, %)

구	분	2019년			2020년				증 감 륜			
		5월	6월	누계 (6월)	5월	6월 (당월)	누계 (6월)	비중	전월비	전 년 동월비	전 년 동기비	
합	계	448	445	2,707	527	681	3,442	-	29.2	53.0	27.2	
산업	수 산 업	0	3	6	2	0	4	0	△100.0	△100.0	△33.3	
	제조업	음 · 식 료 품	0	0	3	11	5	40	0.7	△54.5	..	1233.3
		섬 유 · 신 발 · 가 방 · 가 죽	5	4	20	9	8	32	1.2	△11.1	100.0	60.0
		화 학 · 고 무 · 플 라 스틱	10	3	37	4	5	51	0.7	25.0	66.7	37.8
		기계·금속·철강· 전자·전기	23	40	180	34	40	207	5.9	17.6	0	15.0
		(자 동 차 부 품)	4	7	29	6	4	30	0.6	△33.3	△42.9	3.4
		기 타 제 조 업	8	13	46	6	11	41	1.6	83.3	△15.4	△10.9
	소 계	46	60	286	64	69	371	10.1	7.8	15.0	29.7	
	별	건 설 업	49	49	323	51	60	375	8.8	17.6	22.4	16.1
		유 통 업	109	104	676	117	175	761	25.7	49.6	68.3	12.6
운 수 업		20	21	111	15	17	95	2.5	13.3	△19.0	△14.4	
정 보 통 신 업		29	23	151	24	23	149	3.4	△4.2	0	△1.3	
부동산 및 장비 임대업		99	85	493	160	225	1,025	33.0	40.6	164.7	107.9	
기 타 서 비 스 업		86	89	576	85	108	595	15.9	27.1	21.3	3.3	
기 타		10	11	85	9	4	67	0.6	△55.6	△63.6	△21.2	
자본규모별		5 천 만 원 이 하	332	344	2,015	425	545	2,705	80.0	28.2	58.4	34.2
	5천만원 초과~1억원 미만	4	4	33	10	8	44	1.2	△20.0	100.0	33.3	
	1억원 이상~2억원 미만	58	50	333	58	87	452	12.8	50.0	74.0	35.7	
	2억원 이상~3억원 미만	20	14	115	8	14	63	2.1	75.0	0	△45.2	
	3 억 원 이 상	34	33	211	26	27	178	4.0	3.8	△18.2	△15.6	